

Зауваження та побажання надсилати на електронну скриньку: kaf-  
socwd@uzhnu.edu.ua

**МІНІСТЕРСТВО ОСВІТИ І НАУКИ УКРАЇНИ  
ДЕРЖАВНИЙ ВИЩИЙ НАВЧАЛЬНИЙ ЗАКЛАД  
«Ужгородський національний університет»**

**ЗАТВЕРДЖЕНО**  
**Протокол Вченої Ради**  
**ДВНЗ «Ужгородський**  
**національний університет»**  
\_\_\_\_\_ 2025 р. № \_\_\_\_\_

**ОСВІТНЬО-НАУКОВА ПРОГРАМА**

**СОЦІАЛЬНА РОБОТА**

**Третього (освітньо-наукового) рівня вищої освіти**  
**за спеціальністю І10 Соціальна робота**  
**галузі знань І Охорона здоров'я та соціальне забезпечення**  
**Кваліфікація: доктор філософії з соціальної роботи**

**УВЕДЕНО В ДІЮ**  
**Наказ ректора ДВНЗ**  
**«Ужгородський**  
**національний університет»**  
\_\_\_\_\_ 2025 р. № \_\_\_\_\_

**Ужгород 2025**

## ПЕРЕДМОВА

Освітньо-наукова програма «Соціальна робота» підготовки здобувачів третього (освітньо-наукового) рівня вищої освіти спеціальності І10 Соціальна робота розроблена згідно з вимогами Закону України «Про вищу освіту» від 01.07.2014 р. № 1556-VII зі змінами, Постанов Кабінету Міністрів України «Про затвердження Національної рамки кваліфікацій» від 23.11.2011 р. №1341 (зі змінами, внесеними згідно з Постановами Кабінету Міністрів №509 від 12.06.2019 та №519 від 25.06.2020), «Про затвердження Порядку підготовки здобувачів вищої освіти ступеня доктора філософії та доктора наук у вищих навчальних закладах (наукових установах)» від 23.03.2016 р. №261 (зі змінами, внесеними згідно з Постановою Кабінету Міністрів №502 від 19.05.2023), «Про внесення змін до переліку галузей знань і спеціальностей, за якими здійснюється підготовка здобувачів вищої освіти» від 30 серпня 2024 № 1021, «Про затвердження Порядку присудження ступеня доктора філософії та скасування рішення разової спеціалізованої вченої ради закладу вищої освіти, наукової установи про присудження ступеня доктора філософії» від 12.01.2022 р. №44 (зі змінами, внесеними згідно з Постановою Кабінету Міністрів №507 від 03.05.2024), Стандартом вищої освіти третього (освітньо-наукового) рівня, ступінь доктора філософії галузі знань затверджено та введено в дію наказом Міністерства освіти і науки України від 30.12.2021 р. № 1495, Наказів Міністерства освіти і науки України Про затвердження Вимог до оформлення дисертації від 12.01.2017 р. №40 (із змінами, внесеними згідно з наказом МОН №759 від 31.05.2019 р.), «Про затвердження форми рішення разової спеціалізованої вченої ради про присудження ступеня доктора філософії» від 24.04.2024р. № 578, а також Положенням Про присудження ступеня доктора філософії та скасування рішення разової спеціалізованої вченої ради у Державному вищому навчальному закладі «Ужгородський національний університет» про присудження ступеня доктора філософії затвердженого вченою радою протокол від 31.03.2022 №3 р., уведеного в дію наказом ректора ДВНЗ «УжНУ» від 31.03.2022 р. № 110/01-04. та на підставі стандарту вищої освіти, затвердженого наказом Міністерства освіти і науки України від 30.12.2021 року №1495. Нормативні документи можуть доповнюватися або змінюватися згідно чинного законодавства.

**Освітньо-наукова програма «Соціальна робота» розроблена робочою групою:**

1. Рюль В. О., к.соц.н., доцент, доцент кафедри соціології та соціальної роботи ДВНЗ «Ужгородський національний університет» – керівник проєктної групи, гарант освітньо-наукової програми.

2. Повідайчик О. С., д.п.н., професор, завідувач кафедри загальної педагогіки та педагогіки вищої школи ДВНЗ «Ужгородський національний університет».

3. Бартош О. П., к.п.н., професор, професор кафедри соціології та соціальної роботи ДВНЗ «Ужгородський національний університет».

4. Жиленко Р. В., к.і.н., доцент, доцент кафедри соціології та соціальної роботи ДВНЗ «Ужгородський національний університет».

5. Попович А. М., к.соц.н., доцент, доцент кафедри соціології та соціальної роботи ДВНЗ «Ужгородський національний університет».

6. Шандор Ф. Ф., д.ф.н., професор, професор кафедри соціології та соціальної роботи ДВНЗ «Ужгородський національний університет».

7. Цветкова Наталія Іванівна – аспірант денної форми навчання.

**1. Профіль освітньо-наукової програми  
«Соціальна робота»  
зі спеціальності І10 Соціальна робота**

<b>1 – Загальна інформація</b>	
<b>Повна назва закладу вищої освіти, а також структурного підрозділу у якому здійснюється навчання</b>	Державний вищий навчальний заклад «Ужгородський національний університет», факультет суспільних наук, кафедра соціології та соціальної роботи / <i>State University «Uzhhorod National University», Faculty of Social Sciences, Department of Sociology and Social Work</i>
<b>Ступінь вищої освіти та назва кваліфікації мовою оригіналу</b>	Ступінь вищої освіти: доктор філософії / <i>Doctor of Philosophy (Ph. D.)</i> Освітня кваліфікація: доктор філософії з соціальної роботи / <i>Doctor of Philosophy in Social Work</i>
<b>Тип програми</b>	Освітньо-наукова
<b>Офіційна назва освітньої програми</b>	Соціальна робота / <i>Social Work</i>
<b>Мова навчання і оцінювання</b>	Українська / <i>Ukrainian</i>
<b>Обсяг освітньої програми</b>	Термін навчання 4 роки, обсяг освітньої складової – 40 кредитів ЄКТС
<b>Наявність акредитації</b>	
<b>Цикл/рівень програми</b>	Національна рамка кваліфікацій України – 8 рівень, FQ-ЕНЕА – третій цикл, EQF-LLL – 8 рівень
<b>Передумови</b>	Другий рівень вищої освіти (диплом магістра, спеціаліста) Умови вступу визначаються «Правилами прийому до Державного вищого навчального закладу «Ужгородський національний університет»
<b>Форма навчання</b>	Очна (денна, вечірня), заочна
<b>Термін дії освітньої програми</b>	До чергового перегляду
<b>Інтернет-адреса постійного розміщення опису освітньої програми</b>	<a href="https://www.uzhnu.edu.ua/uk/infocentre/43935">https://www.uzhnu.edu.ua/uk/infocentre/43935</a>
<b>2 – Мета освітньої програми</b>	
<b>Мета програми (з врахуванням рівня кваліфікації)</b>	Сформувати в майбутнього доктора філософії з соціальної роботи компетентності, які дають змогу: розв'язувати комплексні проблеми в галузі соціальної роботи на основі глибокого осмислення наявних і створення нових цілісних знань та/або модифікації професійної практики; здійснювати фундаментальні і прикладні дослідження соціальних проблем, розробляти та втілювати наукові проекти, впроваджувати інноваційні моделі, форми і методи соціальної роботи; підготувати власне наукове дослідження з проблем соціальної роботи, результати якого мають наукову новизну, теоретичне та практичне значення, з його публічним захистом.

### 3 – Характеристика освітньої програми

<p><b>Предметна область (галузь знань, спеціальність, спеціалізація)</b></p>	<p><b>Галузь знань:</b> І Охорона здоров'я та соціальне забезпечення.</p> <p><b>Спеціальність:</b> П10 Соціальна робота.</p> <p><b>Об'єкти вивчення та діяльності:</b> комплексні проблеми у галузі соціальної роботи; теоретичні та методологічні основи організаційної, управлінської, проєктної, науково-дослідницької діяльності у соціальній сфері.</p> <p><b>Цілі навчання:</b> фундаментальна підготовка фахівців з соціальної роботи, здатних продукувати нові ідеї, здійснювати власні наукові дослідження у сфері соціальної роботи.</p> <p><b>Теоретичний зміст предметної області:</b> поняття, концепції, принципи соціального розвитку особистості і громад та їх використання для пояснення закономірностей соціальних процесів, соціального захисту.</p> <p><b>Методи, методики та технології:</b> загальнонаукові, конкретнонаукові, дослідницькі, інформаційно-комунікаційні, освітні методи і технології.</p> <p><b>Інструменти та обладнання:</b> комп'ютерна техніка і мультимедійне обладнання; універсальні та спеціалізовані інформаційні системи соціальних закладів і служб; програмні засоби, які використовуються в процесі виконання наукового дослідження.</p>
<p><b>Орієнтація освітньої програми</b></p>	<p>Освітньо-наукова академічна</p>
<p><b>Фокус освітньої програми та спеціалізації</b></p>	<p>Освітньо-наукова підготовка докторів філософії у галузі соціальної роботи; оволодіння майбутніми фахівцями загальними і спеціальними компетентностями, що сприятиме подальшій дієвій дослідницькій, науково-педагогічній (педагогічній), самоосвітній діяльності, творчому пошуку та продукуванню нових ідей, практичній реалізації наукових досліджень у сфері соціальної роботи.</p> <p><i>Ключові слова:</i> теорія і практика соціальної роботи, соціальна політика, методи соціальної роботи, методологія досліджень, науково-педагогічна та дослідницька діяльність, компетентності, академічна доброчесність.</p>
<p><b>Особливості програми</b></p>	<p>Гармонійне поєднання освітньої і наукової складових підготовки викладача-дослідника, фахівця в галузі І Охорона здоров'я та соціальне забезпечення з урахуванням регіональних особливостей полікультурного прикордоння; багаторічний досвід кафедри, на якій реалізується програма, у наукових дослідженнях, міжнародних і національних соціальних проєктах і</p>

	<p>волонтерських програмах; дієвий зв'язок зі стейкхолдерами.</p> <p>Освітня складова ОНП містить 40 кредитів ЄКТС (обсяг вибіркового компонент складає 11 кредитів ЄКТС) і реалізуються протягом двох семестрів. ОНП передбачено практичну підготовку, що забезпечує належний рівень готовності до науково-педагогічної та дослідницької діяльності.</p> <p>Наукова складова ОНП передбачає здійснення власного наукового дослідження та оформлення його результатів у формі кваліфікаційної наукової роботи. Передбачається керівництво одного або двох наукових керівників.</p> <p>Зазначені складові ОНП з урахуванням індивідуальної траєкторії навчання забезпечують оволодіння здобувачами відповідними компетентностями, набуття універсальних дослідницьких навичок, необхідних для успішного публічного захисту дисертації та подальшої професійної й дослідницької діяльності в сфері соціальної роботи.</p> <p>Можливість поєднання й узгодження із програмами вітчизняних і зарубіжних освітніх закладів-партнерів у рамках різних форм академічної мобільності.</p>
<b>4 – Придатність випускників до працевлаштування та подальшого навчання</b>	
<p><b>Придатність до працевлаштування</b></p>	<p>Працевлаштування випускників можливе в закладах вищої освіти усіх форм власності; науково-дослідницьких установах; органах державного управління, установах соціальної роботи. При цьому випускники можуть обіймати такі посади (за ДК 003:2010):</p> <p>1210 Керівник підприємства, установи та організації:</p> <p>1210.1 Директор центру;</p> <p>1210.1 Керівник (начальник) установи соціального захисту населення.</p> <p>2310 Викладач університетів та закладів вищої освіти:</p> <p>2310.1 Професор, доцент;</p> <p>2310.2 Викладач закладу вищої освіти;</p> <p>2310.2 Асистент.</p> <p>2320 Викладач середніх навчальних закладів.</p> <p>2320 Викладач професійно-технічного навчального закладу.</p> <p>2320 Викладач професійного навчально-виховного закладу.</p> <p>2351.1 Науковий співробітник.</p> <p>2446. Професіонал у галузі соціального захисту населення:</p> <p>2446.1 Науковий співробітник (соціальний захист населення);</p> <p>2446.2 Соціальний працівник;</p> <p>2446.2 Фахівець із соціальної роботи.</p>

	Випускник ОНП може бути консультантом, експертом, радником з питань у галузі соціальної роботи в державних і приватних установах, органах місцевого самоврядування, громадських організаціях та ін.
<b>Подальше навчання</b>	Навчання в докторантурі; навчання та підвищення кваліфікації у закладах вищої освіти та наукових установах в Україні; навчання та стажування за кордоном.
<b>5 – Викладання та оцінювання</b>	
<b>Викладання та навчання</b>	<p>Освітньо-наукова програма передбачає компетентнісне, проблемне, студентоцентроване навчання, «навчання через дослідження».</p> <p>Освітній процес поєднує теоретичну і практичну підготовку та здійснення наукових досліджень.</p> <p>Передбачається використання низки форм, методів і технологій: <i>форм</i> (лекція, семінар, практичне заняття, індивідуальна і групова робота, підготовка наукової роботи, спільна публікація викладача і студента, зустріч з фахівцями-практиками, провідними вченими, студентське наукове товариство, конференція), <i>методів</i> (інформаційний пошук, виконання дослідницьких завдань, творчих, самостійних робіт, обговорення результатів досліджень провідних інститутів та соціологічних груп), <i>технологій</i> (проектних, тренінгових, кейсів, диференційованого навчання).</p> <p>Передбачені систематичні консультації з науковим керівником (керівниками), стимулювання та забезпечення супроводу публікаційної активності здобувачів, їх участі у міжнародних і національних грантових програмах, дослідницьких проєктах.</p> <p>Освітньо-наукова програма надає можливість здобувачам формувати індивідуальну освітню траєкторію через можливість вибору навчальних дисциплін, баз практик, тематики наукового дослідження тощо.</p> <p>Здобувачам забезпечується повний доступ до освітньо-наукового середовища університету, зокрема бази наукометричних даних, електронного репозитарію ДВНЗ «УжНУ» та ін.</p>
<b>Оцінювання</b>	<p>Освітня складова: Види контролю: поточний, підсумковий, самоконтроль, підсумкова атестація.</p> <p>Письмові та усні іспити і заліки, тестування, анкетування, лекції, практичні заняття, проєкти, презентації, захист звітів і практичних робіт, рефератів у якості самостійної роботи.</p> <p>Оцінювання навчальних досягнень здійснюється за 100-бальною (рейтинговою) шкалою ЕКТС (ECTS) та національною 4-х бальною шкалою («відмінно», «добре», «задовільно», «незадовільно»). Наукова складова: участь у</p>

	дискусіях, круглих столах, вебінарах, тренінгах і семінарах, обговорення науково-дослідних напрацювань на наукових конференціях; семестрове наукове звітування, атестація: публічний захист наукових досягнень у формі дисертаційної роботи (проєкту).
<b>6 – Програмні компетентності</b>	
<b>Інтегральна компетентність</b>	Здатність розв'язувати комплексні проблеми у сфері соціальної роботи, здійснювати власні наукові дослідження, результати яких мають наукову новизну, теоретичне та практичне значення; застосовувати сучасні методології наукової та науково-педагогічної діяльності.
<b>Загальні компетентності (ЗК)</b>	ЗК01. Здатність розв'язувати комплексні проблеми на основі системного наукового світогляду, загального культурного кругозору та дотримання принципів професійної етики й академічної доброчесності. ЗК02. Здатність розробляти проєкти та управляти ними. ЗК03. Здатність працювати в міжнародному контексті.
<b>Фахові (спеціальні) компетентності спеціальності (СК)</b>	СК01. Здатність до розуміння основних концепцій, історії розвитку та сучасного стану наукових знань у сфері соціальної роботи. СК02. Здатність застосовувати сучасні електронні інформаційні ресурси, спеціалізоване програмне забезпечення у науковій та навчальній діяльності для моделювання процесів та прийняття оптимальних рішень у сфері соціальної роботи. СК03. Здатність виявляти, ставити та розв'язувати задачі дослідницького характеру в сфері соціальної роботи; оцінювати та забезпечувати якість виконуваних робіт та презентувати результати власних наукових досліджень. СК04. Здатність до побудови тлумачно-інтерпретаційних моделей для пояснення соціальних явищ і процесів, переосмислення наявних та створення нових знань та/або професійних практик у сфері соціальної роботи. СК05. Здатність здійснювати науково-педагогічну діяльність у вищій освіті. СК06. Здатність проводити міждисциплінарні дослідження з соціальної роботи з урахуванням історико-регіональних особливостей.
<b>7 – Програмні результати навчання</b>	
<b>Програмні результати навчання (ПРН)</b>	ПРН01. Розв'язувати комплексні проблеми на основі системного наукового світогляду, загального кругозору; дотримуватися принципів академічної доброчесності та професійної етики. ПРН02. Розробляти та реалізовувати наукові та/або інноваційні проєкти, які дають можливість переосмислити наявне та створити нове цілісне знання та/або професійну

	<p>практику і розв'язувати значущі наукові проблеми соціальної роботи.</p> <p>ПРН03. Працювати у міжнародному контексті, включаючи участь у міжнародних професійних і наукових заходах; розуміти й продукувати іншомовні наукові тексти; спілкуватися іноземною мовою як усно, так і письмово.</p> <p>ПРН04. Застосовувати концепції, історичні надбання та сучасні теоретичні і методологічні досягнення у сфері соціальної роботи.</p> <p>ПРН05. Застосовувати сучасні електронні інформаційні ресурси, спеціалізоване програмне забезпечення у науковій та навчальній діяльності для моделювання процесів та прийняття оптимальних рішень у сфері соціальної роботи.</p> <p>ПРН06. Мати передові концептуальні та методологічні знання у сфері соціальної роботи та на межі предметних галузей, а також дослідницькі навички, достатні для проведення наукових і прикладних досліджень на рівні останніх світових досягнень; критично аналізувати результати власних досліджень і результати інших дослідників у контексті усього комплексу сучасних знань щодо досліджуваної проблеми.</p> <p>ПРН07. Будувати тлумачно-інтерпретаційні моделі для пояснення соціальних явищ і процесів, переосмислювати наявні та створювати нові знання та/або професійні практики у сфері соціальної роботи.</p> <p>ПРН08. Здатність здійснювати педагогічну та/або науково-педагогічну діяльність у закладах фахової передвищої та/або вищої освіти.</p> <p>ПРН09. Проводити міждисциплінарні дослідження з соціальної роботи з урахуванням історико-регіональних особливостей.</p>
<b>8 – Ресурсне забезпечення реалізації програми</b>	
<p><b>Специфічні характеристики кадрового забезпечення</b></p>	<p>До освітнього процесу на третьому (освітньо-науковому) рівні вищої освіти допускаються науково-педагогічні працівники з науковими ступенями. У підготовці фахівців беруть участь різні підрозділи ДВНЗ «Ужгородський національний університет». Базова (випускова) кафедра – кафедра соціології та соціальної роботи.</p> <p>Кадрове забезпечення освітнього процесу достатнє для забезпечення підготовки фахівців вказаної спеціальності і відповідає Ліцензійним вимогам надання освітніх послуг у сфері вищої освіти.</p> <p>Викладачі, які забезпечують реалізацію програми, мають відповідну освіту, публікації у фахових збірниках та виданнях, які індексуються у наукометричних базах Scopus і Web of Science, беруть участь у наукових</p>

	конференціях і семінарах різного рівня, систематично проходять підвищення кваліфікації, стажування.
<b>Специфічні характеристики матеріально-технічного забезпечення</b>	Для забезпечення освітнього процесу використовується навчально-матеріальна база факультету суспільних наук та інших структурних підрозділів університету. Забезпеченість навчальними приміщеннями відповідає потребам. Для проведення практичних робіт, інформаційного пошуку та обробки результатів досліджень наявні спеціалізовані комп'ютерні класи факультету з необхідним програмним забезпеченням, мультимедійним обладнанням та відкритим доступом до Інтернет-мережі.
<b>Специфічні характеристики інформаційного та навчально-методичного забезпечення</b>	Інформаційне забезпечення ОНП: офіційний вебсайт <a href="http://www.uzhnu.edu.ua">http://www.uzhnu.edu.ua</a> містить інформацію про освітні програми, розклади занять, сесій та іншу необхідну інформацію для організації освітньо-наукової діяльності здобувачів спеціальності П10 Соціальна робота; <ul style="list-style-type: none"> <li>– відкритий доступ до мережі Інтернет;</li> <li>– наукова бібліотека, читальні зали;</li> <li>– віртуальне навчальне середовище Moodle;</li> </ul> Навчально-методичне забезпечення ОНП відповідає встановленим вимогам. Зокрема, наявні робочі програми; дидактичні матеріали для самостійної та індивідуальної роботи здобувачів; вказівки щодо виконання та оформлення дисертаційної роботи тощо.
<b>9 - Академічна мобільність</b>	
<b>Національна кредитна мобільність</b>	Кредитна і ступенева мобільність у споріднених (за галуззю знань, спеціальністю) закладах вищої освіти України на основі двосторонніх або багатосторонніх угод.
<b>Міжнародна кредитна мобільність</b>	Кредитна і ступенева мобільність у споріднених (за галуззю знань, спеціальністю) закордонних закладах вищої освіти в рамках програм міжнародного академічного обміну ДВНЗ «УжНУ».
<b>Навчання іноземних здобувачів вищої освіти</b>	Навчання іноземних здобувачів здійснюється на загальних умовах.

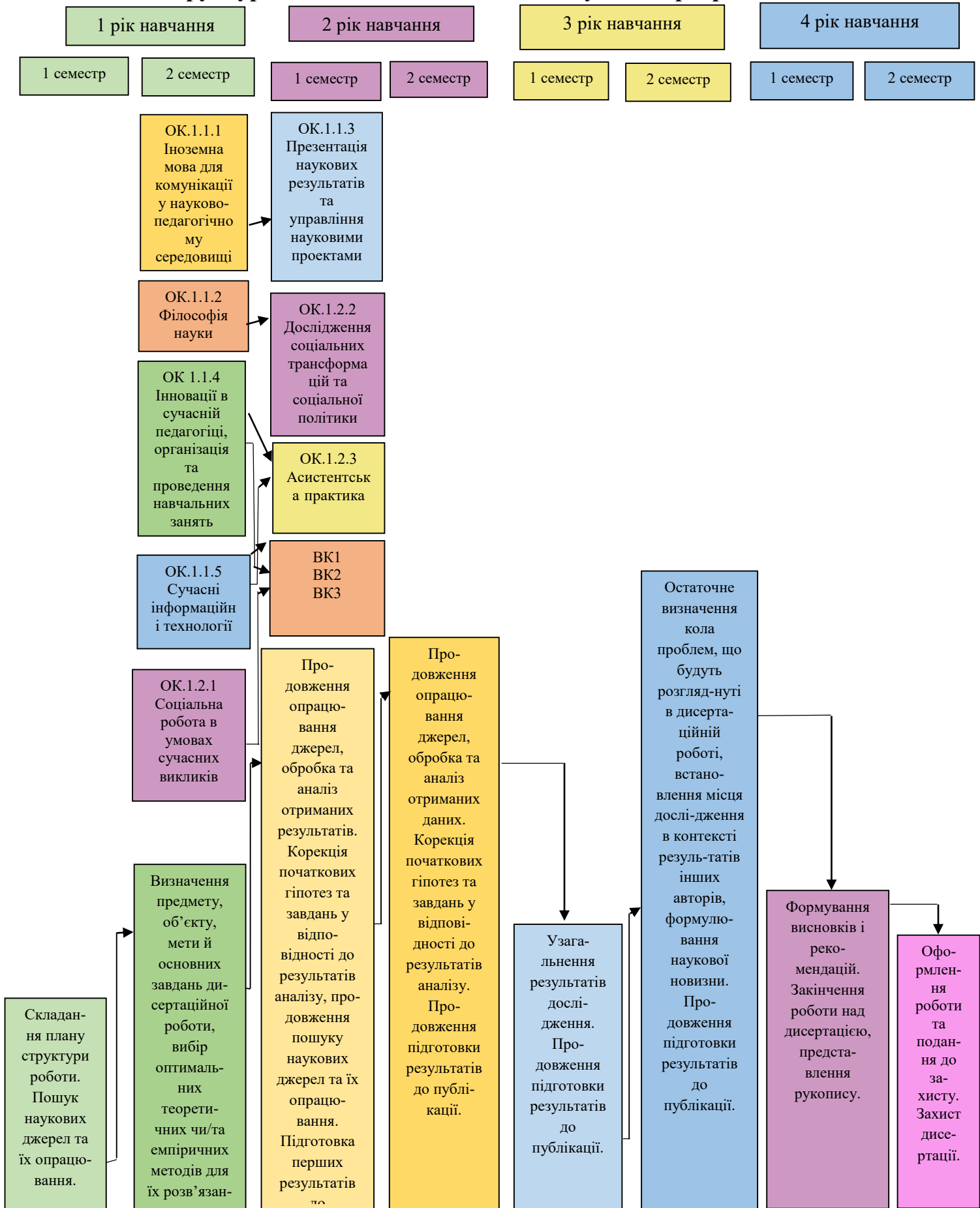
## 2. Перелік компонент освітньо-професійної програми та їх логічна послідовність

### 2.1. Перелік компонент освітньої програми

Освітньо-наукова програма містить обов'язкові компоненти (29 кредитів ЄКТС) та вибіркові компоненти (11 кредитів ЄКТС).

Код н/д	Компоненти освітньо-наукової програми (навчальні дисципліни, курсові проєкти (роботи), практики)	Кількість кредитів	Форма підсумко- вого контролю
1	2		4
<b>Обов'язкові компоненти ОНП</b>			
OK1.1.1	Іноземна мова для комунікації у науково-педагогічному середовищі / <i>Foreign Language for Communication in Academic and Educational Sphere</i>	6	Екзамен
OK1.1.2	Філософія науки / <i>Philosophy of Science</i>	4	Екзамен
OK1.1.3	Презентація наукових результатів та управління науковими проєктами / <i>Presentation of Scientific Findings and Research Project Management</i>	3	Залік
OK1.1.4	Інновації в сучасній педагогіці, організація та проведення навчальних занять / <i>Innovations In Modern Pedagogy And Classroom Management</i>	3	Залік
OK1.1.5	Сучасні інформаційні технології / <i>Modern Information and Communication Technologies</i>	3	Екзамен
<b>Загальний обсяг:</b>		<b>19 кредитів ЄКТС</b>	
OK1.2.1	Соціальна робота в умовах сучасних викликів / <i>Social work in the conditions of modern challenges</i>	4	Екзамен
OK1.2.2	Дослідження соціальних трансформацій та соціальної політики / <i>Research of social transformations and social policy</i>	3	Екзамен
OK1.2.3	Асистентська практика / <i>Assistant Teaching Practice</i>	3	Диф. залік
<b>Загальний обсяг:</b>		<b>10 кредитів ЄКТС</b>	
<b>Загальний обсяг обов'язкових компонент:</b>		<b>29 кредитів ЄКТС</b>	
<b>Вибіркові компоненти ОНП</b>			
<i>Дисципліни вільного вибору аспіранта</i>			
BK2.1.1	Вибіркова дисципліна з кафедрального каталогу	4	Залік
BK2.1.2	Вибіркова дисципліна з кафедрального каталогу	4	Залік
BK2.1.3	Вибіркова дисципліна з кафедрального каталогу	3	Екзамен
<b>Загальний обсяг вибірових компонент:</b>		<b>11 кредитів ЄКТС</b>	
<b>ЗАГАЛЬНИЙ ОБСЯГ ОСВІТНЬО-НАУКОВОЇ ПРОГРАМИ</b>		<b>40 кредитів ЄКТС</b>	

## 2.2. Структурно-логічна схема освітньо-наукової програми



### 3. Форма атестації здобувачів вищої освіти

<b>Форми атестації здобувачів вищої освіти</b>	<p>Атестація здобувачів освітнього рівня доктора філософії за спеціальністю І10 Соціальна робота здійснюється у формі публічного захисту дисертаційної роботи.</p> <p>Атестація завершується ухваленням разової спеціалізованої вченої ради рішення про присудження ступеня доктора філософії в галузі соціальної роботи в результаті успішного виконання здобувачем цієї освітньо-наукової програми та за результатами публічного захисту наукових досягнень у формі дисертації. Документом, який засвідчує присудження ступеня доктора філософії, є диплом доктора філософії державного зразка, що видається закладом вищої освіти (науковою установою) після затвердження атестаційною колегією МОН України рішення ради.</p> <p>Дисертація, за результатами захисту якої радою прийнято рішення про відмову в присудженні ступеня доктора філософії, може бути подана до захисту повторно після доопрацювання не раніше ніж через один рік з дня прийняття такого рішення.</p> <p>Здобуття ступеня доктора філософії зі спеціальності І10 Соціальна робота передбачає набуття особою теоретичних знань, умінь, навичок та інших компетентностей, достатніх для продукування нових ідей та/або дослідницько-інноваційної діяльності, оволодіння методологією наукової діяльності, а також проведення власного наукового дослідження, результати якого мають наукову новизну, теоретичне та практичне значення в галузі соціальної роботи.</p> <p>Основні результати дисертаційного дослідження повинні бути висвітлені не менше ніж у трьох наукових публікаціях здобувача, відповідно до Порядку присудження ступеня доктора філософії та скасування рішення разової спеціалізованої вченої ради закладу вищої освіти, наукової установи про присудження ступеня доктора філософії від 12.01.2022 р. № 44:</p> <ol style="list-style-type: none"><li>1) статті у наукових виданнях, включених на дату опублікування до переліку наукових фахових видань України. Якщо число співавторів у такій статті (разом із здобувачем) становить більше двох осіб, така стаття прирівнюється до 0,5 публікації (крім публікацій, визначених підпунктом 2 цього пункту);</li><li>2) статті у періодичних наукових виданнях, проіндексованих у базах даних Web of Science Core Collection та/або Scopus (крім видань держави, визнаної Верховною Радою України державою-агресором);</li><li>3) одноосібні монографії, що рекомендовані до друку вченими радами закладів та пройшли рецензування, крім одноосібних монографій, виданих у державі, визнаній Верховною Радою України державою-агресором. До одноосібних монографій прирівнюються одноосібні розділи у колективних монографіях за тих же умов.</li></ol> <p>Стаття у виданні, віднесеному до першого – третього квартилів (Q1-Q3) відповідно до класифікації SCImago Journal and Country Rank або Journal Citation Reports, чи одноосібна монографія, що відповідає зазначеним вимогам, прирівнюється до двох наукових публікацій.</p>
--	--

	<p>Належність наукового видання до першого – третього квартилів (Q1-Q3) відповідно до класифікації SCImago Journal and Country Rank або Journal Citation Reports визначається згідно з рейтингом у році, в якому опублікована відповідна публікація здобувача або у разі, коли рейтинг за відповідний рік не опублікований на дату утворення разової ради, згідно з останнім опублікованим рейтингом.</p> <p>Статті зараховуються за темою дисертації за умови обґрунтування отриманих наукових результатів відповідно до мети статті (поставленого завдання) та висновків, а також опублікування не більше ніж однієї статті в одному випуску (номері) наукового видання. Статті, опубліковані за темою дисертації зараховуються лише за наявності у них активного ідентифікатора DOI (Digital Object Identifier), крім публікацій, що містять інформацію, віднесену до державної таємниці, або інформацію для службового користування.</p> <p>Основні результати дисертаційного дослідження мають також бути апробовані на міжнародних, всеукраїнських і регіональних конференціях, конгресах, симпозіумах, семінарах, круглих столах.</p>
<p><b>Вимоги до кваліфікаційної роботи</b></p>	<p>1) Дисертація на здобуття ступеня доктора філософії є самостійним розгорнутим дослідженням, що пропонує розв’язання комплексної проблеми в сфері соціальної роботи або на її межі з іншими спеціальностями, що передбачає глибоке переосмислення наявних та створення нових цілісних знань і професійної практики.</p> <p>Дисертація здобувача ступеня доктора філософії – кваліфікаційна наукова робота, яка виконана здобувачем ступеня доктора філософії особисто, містить наукові результати проведених ним досліджень, готується державною або англійською мовою у формі спеціально підготовленої наукової праці на правах рукопису в твердій або м’якій палітурці та в електронній формі.</p> <p>2) Для ознайомлення з результатами дисертаційних досліджень, кваліфікаційна робота подається на відповідну кафедру, факультет та в Центр підготовки та атестації кадрів вищої кваліфікації ДВНЗ «УжНУ».</p> <p>3) Дисертація оформляється відповідно до правил затверджених чинним законодавством:</p> <p>- <b>обсяг</b> дисертації вираховується авторськими аркушами основного тексту та становить 6,5 – 7,5 авторських аркушів (згідно пункту 6 Порядку присудження ступеня доктора філософії та скасування рішення разової спеціалізованої вченої ради закладу вищої освіти, наукової установи про присудження ступеня доктора філософії затвердженого постановою Кабінету Міністрів України від 12.01.2022 р. №44). До загального обсягу дисертації не включаються таблиці та ілюстрації, які повністю займають площу сторінки. Один авторський аркуш дорівнює 40 тис. друкованих знаків, враховуючи цифри, розділові знаки, проміжки між словами, що становить близько 24 сторінок друкованого тексту при оформленні дисертації за допомогою комп’ютерної техніки з використанням текстового редактора Word: <b>шрифт</b> – Times New Roman, розмір шрифту – 14 pt.</p>

- Дисертацію друкують на одному або на двох (за бажанням) боках аркуша білого паперу формату А4 (210x297 мм) через 1,5 міжрядкового **інтервалу**.

- Кегель – мітел (14 типографських пунктів). Допускається підготовка дисертаційної роботи в форматі LaTeX з відповідним стильовим оформленням.

- Текст дисертації необхідно друкувати, залишаючи **поля** таких розмірів: ліве – не менше 25 мм, праве – не менше 10 мм, верхнє – не менше 20 мм, нижнє – не менше 20 мм.

4) Дисертація не повинна містити академічного плагіату, фальсифікації, фабрикації.

Дисертація має бути розміщена на сайті ДВНЗ «Ужгородський національний університет» у форматі PDF/A з накладанням текстового шару з накладеним електронним підписом здобувача.

5) Дисертація повинна мати такі основні структурні елементи: титульний аркуш; анотація; зміст; перелік умовних позначень (за необхідності); основна частина; список використаних джерел; додатки (Наказ МОН України Про затвердження вимог до оформлення дисертації від 12.01.2017 р. № 40).

**Титульний аркуш** оформлюється відповідно Додатку 1 Вимог до оформлення дисертації (пункт 1 розділу III) (<https://zakon.rada.gov.ua/laws/file/text/52/f465001n121.doc>)

У **анотації** дисертації мають бути стисло представлені основні результати дослідження із зазначенням наукової новизни та наявності практичного значення.

Обсяг анотації складає 0.2 – 0.3 авторських аркушів.

У анотації також вказуються: прізвище та ініціали здобувача; назва дисертації; вид дисертації та науковий ступінь, на який претендує здобувач; спеціальність (шифр і назва; галузь знань); найменування вищого навчального закладу, у спеціалізованій вченій раді в якій відбудеться захист; місто, рік.

Анотація може подаватися також третьою мовою, пов'язаною з предметом дослідження.

Наприкінці анотації наводяться ключові слова відповідною мовою.

Сукупність ключових слів повинна відповідати основному змісту наукової праці, відображати тематику дослідження і забезпечувати тематичний пошук роботи. Кількість ключових слів становить від п'яти до п'ятнадцяти.

Після ключових слів наводиться список публікацій здобувача за темою дисертації. Вказуються наукові праці в такій послідовності, в яких опубліковані основні наукові результати дисертації; які засвідчують апробацію матеріалів дисертації; які додатково відображають наукові результати дисертації.

У **вступі** подається загальна характеристика дисертації, а саме: обґрунтування вибору теми дослідження; мета і завдання дослідження відповідно до предмета та об'єкта дослідження; методи дослідження; наукова новизна отриманих результатів; особистий внесок здобувача; апробація матеріалів дисертації; структура та обсяг дисертації.

За наявності у вступі можуть також вказуватися: зв'язок роботи з науковими програмами, планами, темами, грантами; практичне значення отриманих результатів.

У **розділах дисертації** має бути вичерпно і повно викладено зміст власних досліджень здобувача наукового ступеня, зроблено посилання на всі наукові праці здобувача, наведені в анотації. Список цих праць має також міститися у списку використаних джерел. Обсяг розділів, що присвячені огляду та аналізу літератури, становлять до 15% від основного тексту дисертації.

У **висновках** викладаються найбільш важливі наукові та практичні результати дисертації, вказуються наукові проблеми, для розв'язання яких можуть бути застосовані результати дослідження, а також можливі напрями продовження досліджень за тематикою дисертації.

За наявності практичного значення отриманих результатів надаються відомості про використання результатів досліджень або рекомендації щодо їх використання.

**Список використаних джерел** формується здобувачем наукового ступеня за його вибором (опціонально – в кінці кожного розділу основної частини дисертації) одним із таких способів: у порядку появи посилань у тексті; в алфавітному порядку прізвищ перших авторів або заголовків; у хронологічному порядку.

Бібліографічний опис списку використаних джерел у дисертації може оформлятися здобувачем наукового ступеня за його вибором з урахуванням Національного стандарту України ДСТУ 8302:2015 «Інформація та документація. Бібліографічне посилання. Загальні положення та правила складання» або одним зі стилів, віднесених до рекомендованого переліку стилів оформлення списку наукових публікацій (Додаток 3 Вимог до оформлення дисертації (пункт 11 розділу III <https://zakon.rada.gov.ua/laws/show/z0155-17#n99>).

До **додатків** може включатися допоміжний матеріал, необхідний для повноти сприйняття дисертації: інструментарій проведення дослідження, проміжні формули і розрахунки; таблиці допоміжних цифрових даних; протоколи та акти випробувань, впровадження, листи підтримки результатів дисертаційної роботи; інструкції та методики, опис алгоритмів, які не є основними результатами дисертації; ілюстрації допоміжного характеру; інші дані та матеріали.

Обов'язковим додатком до дисертації є список публікацій здобувача за темою дисертації та відомості про апробацію результатів дисертації (зазначаються назви конференції, конгресу, симпозіуму, семінару, школи, місце та дата проведення, форма участі).

Додатки можуть бути надані у вигляді окремої частини (том, книга).

#### 4. Матриця відповідності програмних компетентностей компонентам освітньо-наукової програми

	Загальні компетентності			Фахові (спеціальні) компетентності					
	ЗК01	ЗК02	ЗК03	СК01	СК02	СК03	СК04	СК05	СК06
OK1.1.1			+						
OK1.1.2	+			+			+		
OK1.1.3	+	+	+	+	+	+		+	+
OK1.1.4	+			+	+			+	
OK1.1.5					+				
OK1.2.1	+			+			+		+
OK1.2.2	+			+			+		+
OK1.2.3	+			+		+	+	+	+

#### 5. Матриця забезпечення програмних результатів навчання (ПРН) відповідними компонентами освітньо-наукової програми

	Програмні результати навчання								
	ПРН01	ПРН02	ПРН03	ПРН04	ПРН05	ПРН06	ПРН07	ПРН08	ПРН09
OK1.1.1			+						
OK1.1.2	+	+				+	+		
OK1.1.3	+	+	+	+	+			+	+
OK1.1.4	+			+	+			+	
OK1.1.5					+				
OK1.2.1	+			+		+	+		+
OK1.2.2	+			+		+	+		+
OK1.2.3	+			+		+	+	+	+